

DEUTSCH

Vielen Dank, dass Sie sich für das Produkt Vaporesso entschieden haben. Bitte lesen Sie diese Anleitung vor dem Gebrauch sorgfältig durch, um ein perfektes Gebrauchserlebnis zu gewährleisten.
Wenn Sie weitere Informationen benötigen oder Fragen zu diesem Produkt haben, wenden Sie sich bitte an den lokalen Vertreter oder kontaktieren Sie uns über die Website: www.vaporesso.com

Benutzerhandbuch



SPEZIFIKATIONE

SWAG II MOD

Abmessungen: 50 x 25 x 75mm

Widerstandsfähigkeit: 0.03-5.0 Ω

Ausgangsleistung: 5-80W

Ladestrom: DC 5V/2A, Micro USB

Display: 0.91" OLED-Bildschirm

Chipsatz: AXON CHIP

Batterie: 1 x 18650 (nicht enthalten)

Batteriekompatibilität: 510

Tankkompatibilität: Max 25mm

NRG PE TANK

Abmessungen: Φ 25 x 50mm

Kapazität: 3.5ml

Spule: 0.15 Ω GT4 MESHED Coil (50-75W)

0.5 Ω GT CCELL Coil (25-35W)

NRG SE MINI TANK

Abmessungen: Φ 22 x 46mm

Kapazität: 2ml

Spule: 0.15 Ω GT4 MESHED Coil (50-75W)

0.5 Ω GT CCELL Coil (25-35W)

VERPACKUNGSLISTE

Reguläre Version:

1 x SWAG II MOD	4 x O-ring
1 x NRG PE TANK(3,5ml)	1 x USB-Kabel
1 x GT4 MESHED Coil	1 x Bedienungsanleitung
1 x GT CCELL Coil	1 x Garantiekarte

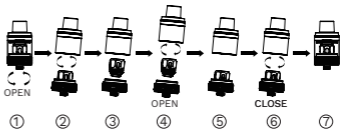
TPD Version:

1 x SWAG II MOD	3 x O-ring
1 x NRG SE MINI TANK(2ml)	1 x USB-Kabel
1 x GT4 MESHED Coil	1 x Bedienungsanleitung
1 x GT CCELL Coil	1 x Garantiekarte

GEBRAUCHSANWEIS

1. Ersetzen der Spule

- Entfernen Sie den Boden des Tanks.
- Drehen Sie die verbrauchte Spule auf dem Sockel ab.
- Installieren Sie eine neue Spule am Sockel.
- Befestigen Sie die Basis wieder am Tank.



2. Einbau des Tanks

Verbinden Sie den Tank mit dem MOD, indem Sie den Stecker 510 verschrauben. Vergewissern Sie sich, dass sie fest verbunden sind.

3. Füllen Sie die E-Flüssigkeit auf.

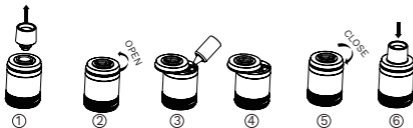
1) Reguläre Version

- Drehen Sie die obere Kappe und füllen Sie die E-Flüssigkeit durch den Schlitz.
- Verriegeln Sie die obere Kappe wieder.
- Bitte warten Sie 5 Minuten, bis die E-Flüssigkeit in die Spule eindringt.



2) Kindersichere Version

- Ziehen Sie die Tropfspitze heraus und drehen Sie die obere Kappe.
- Füllen Sie die E-Flüssigkeit durch den Schlitz.
- Verriegeln Sie die obere Kappe und setzen Sie die Tropfspitze wieder ein.
- Bitte warten Sie 5 Minuten, bis die E-Flüssigkeit in die Spule eindringt.



4. Einstellen des Luftstroms

Drehen Sie die Lufteinlass-Spülung am Boden des Tanks, um das Luftvolumen einzustellen.

5. Starten Sie das Gerät

1) Ein- und Ausschalten: Drücken Sie den Netzschalter 5 mal in 2 Sekunden.

SYSTEM OFF

2) Sperren/Entsperren der Tasten: Drücken Sie den Netzschalter dreimal kontinuierlich, um die "+"-Taste, die "-"-Taste und die Modus-Taste zu sperren oder zu entsperren.



3) Modus-Taste: Drücken Sie die Modus-Taste dreimal nacheinander, um die Einstellung der Modi zu starten.



4) Die NEUE LADE und DIE ALTE LADE werden auf dem Bildschirm angezeigt, nachdem ein Tank installiert wurde.



a. Drücken Sie im SMART VW ON-Modus "+" (NEW LOAD), um die empfohlene Wattstärke des Geräts einzugeben; drücken Sie "-" (OLD LOAD), um die Wattstärke einzugeben, die Sie bereits eingestellt haben.



b. Im SMART VW OFF-Modus drücken Sie bitte "+" (NEW LOAD), wenn Sie einen neuen Tank installieren, und "-" (OLD LOAD), wenn Sie einen gebrauchten Tank installieren, um den besten Temperatureffekt zu erzielen.

5) Vaping: Drücken Sie den Netzschalter, um mit dem Verarbeiten zu beginnen. Zu Ihrer Sicherheit sollten Sie nicht länger als 10 Sekunden am Stück vaperen.

6. Wählen Sie einen Modus

*PUL: PULSE Modus (DEFAULT)

Wenn der Tank installiert ist, wechselt das Gerät automatisch in den Impulsmodus, um den Geschmack mit großer Wolke kontinuierlich zu verstärken.



*ECO: POWER ECO-Modus

Wenn die Akkuladung weniger als 40% beträgt, bietet das Gerät die Möglichkeit, automatisch in den POWER ECO-Modus zu wechseln.



*STC: SMART TEMPERATURE CONTROL Modus

Wenn der Temperaturheizdraht (SS/Ti/Ni) erkannt wird, bietet das Gerät die Möglichkeit, automatisch in den Modus STC(Smart TC) zu wechseln.



*DIY : DIY-Modus

Sie können in diesem Abschnitt die traditionellen VW(H, N, S), VV, VT, CCW, BP (bypass) und SP(super player) Modi wählen. Wenn der Spulenwiderstand extrem niedrig ist, bietet das Gerät die Möglichkeit, automatisch in den SP (Super Player)-Modus zu wechseln.



* SET : SYSTEMEINSTELLUNG

Mit Puffzähler, Helligkeit, Flip-Screen, Smart VW, Auto Eco On/Off, Standard- und Versionseinstellungen kann die Bedienoberfläche selbst angepasst werden.



7. Optionen im DIY-Modus

*VWS/VWN /VWH (Variable Wattage Mode)

VWH: Hohe Anlaufgeschwindigkeit
VWN: normale Anlaufgeschwindigkeit
VWS: Sanftanlaufgeschwindigkeit



*VT-SS/VT-NI/VT-TI/VT-TI/VT-MI (Variable Temperature Control Mode)

Die Modi SS, NI und TI sind nur für die Materialien Edelstahl SUS316L, Nickel200 und Titan verfügbar. Wählen Sie den MI-Modus, um eine benutzerdefinierte-Einstellung beim Einbau anderer Heizdrahtmaterialien vorzunehmen.



*VV(Variabler Spannungsmodus)

Passen Sie den Spannungswert Ihren Anforderungen entsprechend an.



***CCW (Angepasste Kurve des Leistungsmodus)**

Drücken Sie die Tasten "+" und "-", um Ihre eigene Leistungskurve anzupassen; gehen Sie mit einem kurzen Druck auf die Power-Taste zur nächsten Leiste; drücken Sie die Mode Taste, um zu speichern und zu verlassen, wenn die Einstellung abgeschlossen ist.



***BP (Bypass-Modus):**

Ein direkter Ausgangsspannungsmodus dhängt vom Batteriestand ab; der unterstützte Spulenwiderstandsbereich liegt bei 0,15Ω to 5Ω.



***SP ("Super Player Mode"):**

Das Gerät unterstützt einen breiteren Widerstandsbereich von 0,03Ω bis 5,0Ω, der an die gängigen Tanks wie RDA und RBA angepasst ist.



8. Schutzfunktionen

- 1) Überstundenschutz: Das Gerät funktioniert nicht mehr, wenn Sie länger als 10 Sekunden hintereinander vibrieren, und " OVER TIME " wird auf dem Bildschirm angezeigt.
- 2) Widerstand Schutz: Wenn ein niedriger Widerstand erkannt wird (außer im SP-Modus), stoppt das Gerät den Betrieb und zeigt "LOW RESISTANCE" auf dem Bildschirm an. Wenn ein hoher Widerstand erkannt wird, stoppt das Gerät den Betrieb und zeigt "CHECK ATOMIZER" auf dem Bildschirm an.
- 3) Kurzschlusschutz: Wenn ein Kurzschluss erkannt wird, stoppt das Gerät den Zündvorgang und " SHORT ATOMIZER " wird auf dem Bildschirm angezeigt.
- 4) Unterspannungsschutz: Wenn die Batteriespannung extrem niedrig ist, kann das Gerät nicht betrieben werden und "LOW BATTERY" wird auf dem Bildschirm angezeigt.
- 5) Überladeschutz: Das Gerät stoppt das Laden von, wenn es vollständig geladen ist.

ACHTUNGSMASSNAHMEN

1. Schalten Sie das Gerät aus, wenn es nicht verwendet wird.
2. Verlassen Sie das Ladegerät nicht unbeaufsichtigt.
3. Lassen Sie das Gerät nicht fallen, werfen oder missbrauchen, ob es kann zu Schäden kommen.
4. Bitte verwenden Sie ein Standard-USB-Ladegerät für den Lade- und Spannungsbereich.
5. Weit von Wasser, brennbaren Gasen oder Flüssigkeiten fernhalten.
6. Lassen Sie sich nicht direktem Sonnenlicht, Staub, Feuchtigkeit oder mechanischen Stößen aus.
7. Setzen Sie das Gerät nicht extremen Temperaturen aus. (Anwendbarer Temperaturbereich: -10 ~ 60 °C / 14 ~ 140 Verwendung während des Gebrauchs, 0 ~ + 55 °C / 32-131 °F während des Ladevorgangs, -10 ~ 45 °C / 14 ~ 113 °F beim Speichern).
8. **EEE-Recycling:** Das Produkt darf nicht als normaler Haushaltsabfall behandelt werden, sondern muss an der entsprechenden Sammelstelle für das Recycling von elektrischen und elektronischen Geräten abgegeben werden.
9. **Batterie Rückgewinnen:** Die Produktbatterie sollte nicht als normaler Haushaltsabfall behandelt werden, sondern muss an der entsprechenden Sammelstelle für gebrauchte Batterien zum Recycling abgegeben werden.
10. Nur lassen Sie Ihr Gerät von Vaporesso reparieren. Versuchen Sie nicht, es selbst zu reparieren, da zu Schäden oder Verletzungen führen kann.

Diese nachfüllbare elektronische Zigarette ist zur Verwendung mit einer kompatiblen Flüssigkeit vorgesehen,

die Nikotin enthalten kann. Nikotin ist eine süchtig machende Substanz und seine Verwendung wird nicht empfohlen für Folgendes:

- Nichtraucher oder Personen unter dem legalen Raucheralter
- Schwangere oder stillende Frauen
- Personen mit Herzerkrankungen, Magen- oder Zwölffingerdarmgeschwüren, Leber- oder Nierenproblemen, langdauernden Halsentzündungen oder Atembeschwerden aufgrund von Bronchitis, Emphysem oder Asthma.
- Personen mit einer Schilddrüsenüberfunktion oder einem Phäochromozytom (ein Tumor der Nebenniere, der den Blutdruck beeinflussen kann)
- Diejenigen, die die Medikamente Theophyllin, Ropinirol oder Clozapon nehmen

Die folgenden Nebenwirkungen können auftreten, wenn Sie nikotinhaltige E-Flüssigkeit in Kombination mit diesem Produkt verwenden. Wenn dies der Fall ist, konsultieren Sie bitte einen Arzt und zeigen Sie diese Broschüre wenn möglich:

- Schwächegefühl / - Übelkeit / - Schwindel / - Kopfschmerzen / - Husten
- Brustklopfen oder eine unregelmäßige Herzfrequenz
- Reizung des Mundes oder Rachens
- Magenbeschwerden / - Schluckauf / - Nasale Kongestion / - Erbrechen

Dieses Gerät sollte nicht von Personen unter 18 Jahren oder von Nichtrauchern benutzt werden.