

Vielen Dank, dass Sie sich für das Produkt Vaporesso entschieden haben. Bitte lesen Sie diese Anleitung vor dem Gebrauch sorgfältig durch, um ein perfektes Gebrauchserlebnis zu gewährleisten.  
Wenn Sie weitere Informationen benötigen oder Fragen zu diesem Produkt haben, wenden Sie sich bitte an den lokalen Vertreter oder kontaktieren Sie uns über die Website : [www.vaporesso.com](http://www.vaporesso.com)

## SPEZIFIKATIONEN:

Abmessungen: 16,5x41,5x90,5mm

Pos-Kapazität: 2ml

Ausgangsleistung: 1,3Ω CCELL POD: 7-12,5 W

0,6Ω Meshed POD: 16-22W

Batterie : 9500mAh

Anzeige: 0,69" OLED

Ladestrom: 2A

## EXPLODIERTE ANSICHT



## PACKAGE LIST:

Vaporesso Degree mit POD (2ml, 0,6 $\Omega$ ) / 1 x Vaporesso Degree POD (2ml, 1,3 $\Omega$ ) / 1 x E-Saft Befüllflasche (10ml) / 1 x USB-Kabel / 1 x Bedienungsanleitung / 1 x Garantiekarte / 1 x Erinnerungskarte

## GEBRAUCHSANWEISUNG:

### 1. Befüllen des E-Saftes

-Stecken Sie die Flaschenspitze in das PTF-Ventil, drücken Sie sie nach unten, um das Ventil zu öffnen. Zum Befüllen des Pods drücken Sie die Flasche vorsichtig.

-Wenn Sie den Pod zum ersten Mal füllen, warten Sie bis zu 5 Minuten, bis die Spule vollständig gefüllt ist.

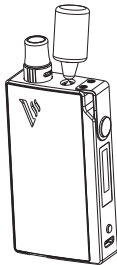
-Für ein optimales Erlebnis verwenden Sie E-Saft mit einem PG:VG-Verhältnis zwischen 50:50 und 30:70 für den CCELL POD.

-Es wird empfohlen, den Pod nach 5 Nachfüllungen zu ersetzen.

### 2. Ein- und Ausschalten

-Drücken Sie die Feuertaste innerhalb von 2 Sekunden kontinuierlich, um sie ein- oder auszuschalten.

-Wenn es eingeschaltet ist, drücken kontinuierlich die Feuertaste, um zu verriegeln und zu entriegeln.



### 3. Leistungsanpassung

Wenn Sie den POD installieren, können Sie die Stromversorgung durch Drücken der Tasten "abwärts" und "aufwärts" einstellen. Auf dem Bildschirm werden die folgenden Informationen angezeigt:

- Batteriestand
- Pufftheke
- Leistungsstufe (einstellbar)
- Pod-Widerstand
- Stromspannung

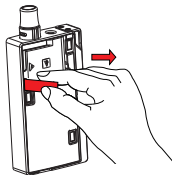


### 4. Lufteinlasseinstellung

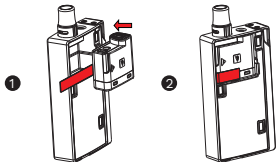
Sie können den Lufteinlasspegel durch Drehen des Einlasslufttrings einstellen.

### 5. POD-Ersatz

a. Entfernen Sie die Batterieabdeckung, ziehen Sie das Klebeband heraus, der POD wird ausgeworfen.



b. Bevor Sie den neuen POD in die Batterie einsetzen, stellen Sie bitte sicher, dass der Klebeband draußen bleibt.



c. Wenn das Klebeband versehentlich in der Batterie verbleibt, heben Sie den POD gemäß der Pfeilanzeige auf dem Pod heraus.



## 6. Empfohlene Leistungsanpassung

Um das beste Vaping-Erlebnis zu haben, passen Sie bitte den Leistungsbereich für verschiedene Arten von PODs an.

Typ	Leistungsbereich
Vaporesso Degree POD (2ml, 0.6Ω, MESHED)	16 - 22W
Vaporesso Degree POD (2ml, 1.3Ω, CCELL)	7 - 12.5W

## 7. Schutzfunktion

- 1) Automatische Abschaltung: Wenn Sie mehr als 10 Sekunden lang kontinuierlich feuern, hört der POD auf zu funktionieren und löst beim Drücken der Taste wieder aus.
- 2) Kurzschlusschutz: Wenn das Set einen Kurzschluss erkennt, hört es auf zu feuern, und auf dem Bildschirm erscheint "ATOMIZER SHORT".
- 3) Unterspannungsschutz: Wenn der Batteriestand extrem niedrig ist, funktioniert er nicht, und auf dem Bildschirm erscheint "LOW BATTERY".
- 4) Überladungsschutz: Wenn das Set vollständig geladen ist, schaltet es sich automatisch ab, um eine Überladung zu vermeiden.
- 5) Wenn Sie den Vaporesso Degree POD (2ml, 1.3Ω, CCELL) und den Vaporesso Degree POD (2ml, 0.6Ω, MESHED) in die Batterie einsetzen, wird der Batterie automatisch auf 10W und 20W gedreht.

## 8. Systemmeldung

Wenn in der Patrone nur noch wenig E-Liquid vorhanden ist, wird auf dem Bildschirm die Meldung "LOW E-LIQUID" angezeigt. Füllen Sie das E-Liquid nach.

## ACHTUNGSMASSNAHMEN

1. Schalten Sie das Gerät aus, wenn es nicht verwendet wird.
2. Verlassen Sie das Ladegerät nicht unbeaufsichtigt.
3. Lassen Sie das Gerät nicht fallen, werfen oder missbrauchen, ob es kann zu Schäden kommen.
4. Bitte verwenden Sie ein Standard-USB-Ladegerät für den Lade- und Spannungsbereich.
5. Weit von Wasser, brennbaren Gasen oder Flüssigkeiten fernhalten.
6. Lassen Sie sich nicht direktem Sonnenlicht, Staub, Feuchtigkeit oder mechanischen Stößen aus.
7. Setzen Sie das Gerät nicht extremen Temperaturen aus. (Anwendbarer Temperaturbereich: -10 ~ 60 °C / 14 ~ 140 Verwendung während des Gebrauchs, 0 ~ + 55 °C / 32-131 °F während des Ladevorgangs, -10 ~ 45 °C / 14 ~ 113 °F beim Speichern).
8. EEE-Recycling: Das Produkt darf nicht als normaler Haushaltsabfall behandelt werden, sondern muss an der entsprechenden Sammelstelle für das Recycling von elektrischen und elektronischen Geräten abgegeben werden.
9. Batterie Rückgewinnen: Die Produktbatterie sollte nicht als normaler Haushaltsabfall behandelt werden, sondern muss an der entsprechenden Sammelstelle für gebrauchte Batterien zum Recycling abgegeben werden.
10. Nur lassen Sie Ihr Gerät von Vaporesso reparieren. Versuchen Sie nicht, es selbst zu reparieren, da zu Schäden oder Verletzungen führen kann.

**Diese nachfüllbare elektronische Zigarette ist zur Verwendung mit einer kompatiblen Flüssigkeit vorgesehen,**

**die Nikotin enthalten kann. Nikotin ist eine süchtig machende Substanz und seine Verwendung wird nicht empfohlen für Folgendes:**

- Nichtraucher oder Personen unter dem legalen Raucheralter
- Schwangere oder stillende Frauen
- Personen mit Herzerkrankungen, Magen- oder Zwölffingerdarmgeschwüren, Leber- oder Nierenproblemen, langdauernden Halsentzündungen oder Atembeschwerden aufgrund von Bronchitis, Emphysem oder Asthma.
- Personen mit einer Schilddrüsenüberfunktion oder einem Phäochromozytom (ein Tumor der Nebenniere, der den Blutdruck beeinflussen kann)
- Diejenigen, die die Medikamente Theophyllin, Ropinirol oder Clozapon nehmen

**Die folgenden Nebenwirkungen können auftreten, wenn Sie nikotinhaltige E-Flüssigkeit in Kombination mit diesem Produkt verwenden. Wenn dies der Fall ist, konsultieren Sie bitte einen Arzt und zeigen Sie diese Broschüre wenn möglich:**

- Schwächegefühl / - Übelkeit / - Schwindel / - Kopfschmerzen / - Husten
- Brustklopfen oder eine unregelmäßige Herzfrequenz
- Reizung des Mundes oder Rachens
- Magenbeschwerden / - Schluckauf / - Nasale Kongestion / - Erbrechen

**Dieses Gerät sollte nicht von Personen unter 18 Jahren oder von Nichtrauchern benutzt werden.**